



タブレット端末 利用の手引き  
【保護者用】



氏名：

タブレット No. \_\_\_\_\_

飯能市立加治小学校

要保管 ※卒業するまで大切に保管してください

○タブレットの利用について	-----	2
○機種及び付属品について	-----	2
○タブレットの利用上の注意事項	-----	3
○はじめにお読みいただきたいこと	-----	4
1 禁止事項	-----	4
2 制限事項	-----	5
3 情報モラルに関すること等	-----	6
4 よく質問されること	-----	7
○タブレットの使い方	-----	8
1 タブレット起動の仕方	-----	8
2 パスコードの変更の仕方	-----	8
3 ロイロノートの使い方	-----	9
4 メタ文字クラスルームの使い方	-----	9
5 インターネットでの検索の仕方	-----	10
○タブレット紛失・故障等の対応について	-----	11
○タブレット 破損届・修理願い	-----	12
○タブレット 紛失届	-----	13
○学習用タブレットを使うときの約束（児童配布）	-----	14

## タブレットの利用について

### □■ 児童・保護者のみなさまへ ■□

飯能市では、「誰一人漏れのない 質の高い教育」の充実に向けて、「学びの改革」を推進しています。中でも、有益なICT情報機器の取り扱いを学びながら、変化の激しい社会を生き抜く力を養ってほしいと考えています。まさに、Society5.0社会を生き抜くために、加治小学校では、『すべての子どもに笑顔と質の高い学びを保障する』ための手段として、「ICT環境の整備と情報活用能力の育成」に重点を置いて、日々の教育活動を充実させています。情報収集・活用能力や問題解決能力等は、未来に生きる子どもたちにとって、欠かすことはできません。そのための環境を整備し、情報活用の実践力、情報の正しい理解、情報社会に参画する態度など、バランスよく育成していきます。

昨今、我が国では少子高齢化が進む一方、世界的にはグローバル化、脱工業化が進み、知識基盤社会となっていく未来社会を生き抜く力をどう育てるかが課題となっています。

本校では、「笑顔と質の高い学びを保障」するために、このような社会の変革にいち早く対応し、GIGAスクール構想を受け、全児童にタブレット端末を貸与し、情報教育を推進していきます。タブレットを活用することで学習効果が高められ、みなさんの夢が実現に近づきます。また、「主体的・対話的で深い学び」では、常に多面的・多角的に物事をとらえ、協働して問題にあたっていく対応能力が養われます。しかしながら、情報機器はもろ刃の剣でもあります。使い方を誤れば自分が被害者や加害者になってしまうこともあります。ましてや他人を誹謗中傷する道具として利用したり、法律に抵触する行為を行ったりすることは絶対に慎まなければなりません。

私たちは目的を誤ってはいけません。毎年のように新しい情報機器が登場しますが、便利に使いこなすことで社会が発展していきます。間違ってもSNS等で他人を攻撃してはいけませんし、詐欺まがいの道具に使用するものでもありません。SNS等は多くの人とつながり、視野を広げるために有益に使っていくべきものです。

学習という目的に沿ってタブレットを利用し、無用の危険に陥らないために、本手引きに記載のルールや制限事項を示しました。よく理解したうえで、学習や日常生活に活用していくようにしてください。

## 機種及び付属品について

□本体 機種 apple iPad (第7世代)

□付属品(カバー・ACアダプタ・充電コード)



## タブレットの利用上の注意事項

タブレットは、飯能市立加治小学校の敷地内および校外学習、そして家庭での学習で活用していただく情報機器です。タブレットを活用することで学習効果が高められ、さらに情報モラルも身につきます。

社会のリーダーとして活躍するためにも「情報を的確に収集・判断し、分かりやすく表現する力」を習得し、「情報活用能力・表現力」を養ってほしいと思います。そのためにも以下の事項を遵守してください。

タブレットは**授業のある日には毎回持参**してください。充電の状況を確認しておいてください。（学校保管の場合もあります）

学校で充電するときは、担任に伝えてください。

タブレットは**学習のツール（道具）**として利用してください。

**授業・学習以外での利用は禁止**です。

タブレットを SNS やネットゲーム等に利用してはいけません。

パスワード(パスコード)は他人に教えないようにしてください。

★他人の【ID・パスワード・パスコード】でログインすると証拠が残ります。

**校内でも、タブレットは学習のために利用してください。利用時間及び利用内容については、学校で伝えられた約束を守ってください。**

カメラ撮影・動画撮影（スクリーンショットを含む）を行うときは、撮影者の許可を得てください。

他人の所有物を無断で撮影しないでください。

他人の画像・音声・動画・個人情報（名前、住所等）は、**本人の同意にかかわらず撮影・所持・送信・公開してはいけません。**

他人のタブレットに、**本人の許可なく触れることを禁止**します。

教室移動や体育等でタブレットを利用しないときは、タブレットを所定のキャビネット（充電保管庫）の中へ入れるようにしてください。

※ 盗難防止の自衛策を常に行ってください。盗難にあった場合には、担任へ報告してください。

## 0 はじめにお読みいただきたいこと

### 1) ネットワーク環境

飯能市では iPad という機種を選定しました。この機種はインターネットが接続できる環境で利用するタブレットです。本校では校舎内・体育館で Wi-Fi でインターネット接続環境を提供していますので、どこでもタブレットが利用できます。また、ネット環境のない場合には、LTE(携帯電話回線)を利用してインターネットにつながります。

モバイルデータ通信は、1 か月 3 ギガバイトの契約となっております。3 ギガバイトに達すると速度制限がかかります。

### 2) タブレット(iPad)の特徴

- 画面がシンプルかつキレイで、タッチパネルの動作が軽く、ネット接続もしやすいです。
- タブレット初心者や、Android のスマートフォンを使っている人でも、ストレスなく操ることができます。
- 品質が安定しています。
- アプリの審査が厳しく、質が良いのも特徴です。

### 3) タブレットの充電について

ご家庭で充電できるよう充電キットもタブレットと一緒に貸与しています。タブレットの充電状況をよく確認しておいてください。充電容量が 30%以下になる前に、充電をお願いします。またモバイルバッテリーの持ち込みは禁止しています。

もし、学校で充電する場合には、キャビネット(充電保管庫)を用意してありますので、担任に確認してから充電します。

## 1 禁止事項

### 1) Apple ID 名の変更はできません

Apple ID を変更するとネットワーク認証ができず、タブレットを利用することができません。

### 2) アプリの削除禁止

すでにインストールされているアプリを自分で削除してはいけません。

### 3) アプリのインストール

アプリのインストールは学校全体で統一して行われます。個人でアプリをインストールすることはできません(禁止となっています)。

### 4) 学校が貸与したタブレット以外の情報機器の持ち込みは禁止です。



#### 4) 破損について

タブレットは精密機械です。大切に取り扱いってください。また、タブレットは防水ではありません！！ トイレやバスルームで使うと誤作動の原因となるだけでなく、水没することもあります。

万一破損や紛失等があった場合には、**すぐに担任へ申し出るとともに**巻末の「破損届・修理願い」「紛失届」をコピーして必要事項を記入の上、提出してください。飯能市教育委員会の保証に従い、速やかに手続きをとります。また、**紛失の場合 SIM カード再発行の料金 (2,000 円) が必要**になります。

#### 5) 電源について

**紛失時の端末(本体)検索サービスを設定や、端末管理システムを設定しているため、基本的に主電源は『ON』の状態**（使用しない場合はスリープ状態）にしておいてください。

#### 6) 電子メール使用について

このタブレットは、電子(WEB)メールは使えません。

#### 7) アップデートについて

『アップデートをしてください。』と画面に出ても**アップデートをしないでください**。アップデートする場合は、学校からの指示の後をお願いします。アプリなど使用できなくなってしまう可能性があります。

### 3 情報モラルに関すること等

#### 1) インターネットやメール・SNS について

インターネットやメール・SNS の使い方には十分に注意してください。しかしこれらは誤った使い方をすると他人を傷つけたり、自分が傷つけられたりする道具となってしまう。(メール・SNS には制限をかけているので基本的には使えません。)

#### 2) 機器依存症について

ご家庭でのタブレットのインターネット接続の判断は保護者の方にお任せいたします。ただし、学校で提示された課題やプリント類は、家庭学習の課題で出すことがあります。目的以外に家庭で深夜までタブレットを使い、インターネットに接続してサイトの閲覧や SNS 等に熱中するようではいけません。決められた約束の元、使用していただけるようご協力をお願いします。

お困りの場合には、遠慮なく担任へお申し出ください。その場合、保護者と相談の上、**タブレットを一時預かり等検討**いたします。

### 3) 個人情報について

児童全員が同一機種を使用しますので、タブレット等に貼ってあるテープに書いてある名前や番号で誰のタブレットなのかを把握しています。はがさないようにしてください。また、自分または他人の画像・音声・動画・個人情報（名前、住所等）は、本人の同意にかかわらず撮影・所持・送信・公開してはいけません。

## 4 よく質問される内容

### Q1) タブレット をすでに持っているのですが、これを学校で使ってもよいですか？

飯能市教育委員会より1人1台タブレットが貸与されます。ネットワーク保護の観点からも持ち込まれたタブレット等の情報機器は校内ネットワークに接続できない仕様となっています。以上の観点より私物のタブレット等の持ち込みはできません。

### Q2) 卒業後はそのまま使ってもよいのですか？

このタブレットは、飯能市教育委員会所有となっています。卒業の時に速やかに返却をお願いします。また、次の新入生が使いますので、丁寧に使ってください。返却時には、『タブレットの本体・カバー・ACアダプタ・充電コード』の一式をお願いします。また作成したデータの削除もお願いいたします。

### Q3) 辞書は必要ですか？

タブレットを使ってインターネットに接続すれば、言葉の意味は調べられます。特に辞書が必要ないという児童もいるでしょう。しかし、言葉を覚える観点から考えて辞書等を引く習慣をつけておくことは必要です。辞書を使った学習も行います。

### Q4) 家庭で使用しているネットワークに接続できますか。

タブレットは校内にいる間は自動で校内ネットワークに接続<sup>※1</sup>します。また 家庭においては、Wi-Fi 環境の設定を行えばご家庭での利用も可能です。また、LTE(携帯電話回線)を使っていつでも接続できます。

※1 ネットワークの整備を行っており、現在は自動で接続しません。本年中に整備が整う予定です。

### Q5) 保証制度はどうなっていますか？

飯能市教育委員会で、全てのタブレットに補償をかけています。紛失や破損した場合は、すぐに担任へ申し出るとともに巻末の「破損届・修理願い」「紛失届」をコピーして必要事項を記入の上、提出してください。基本的には、無償でリフレッシュ品と交換してもらえます。しかし、故意による破損に関しては補償の対象となりませんのでご承知おきください。なお、紛失の場合 UIM(SIM)カード再発行の料金（2000円）が必要となります。



# タブレットの使い方

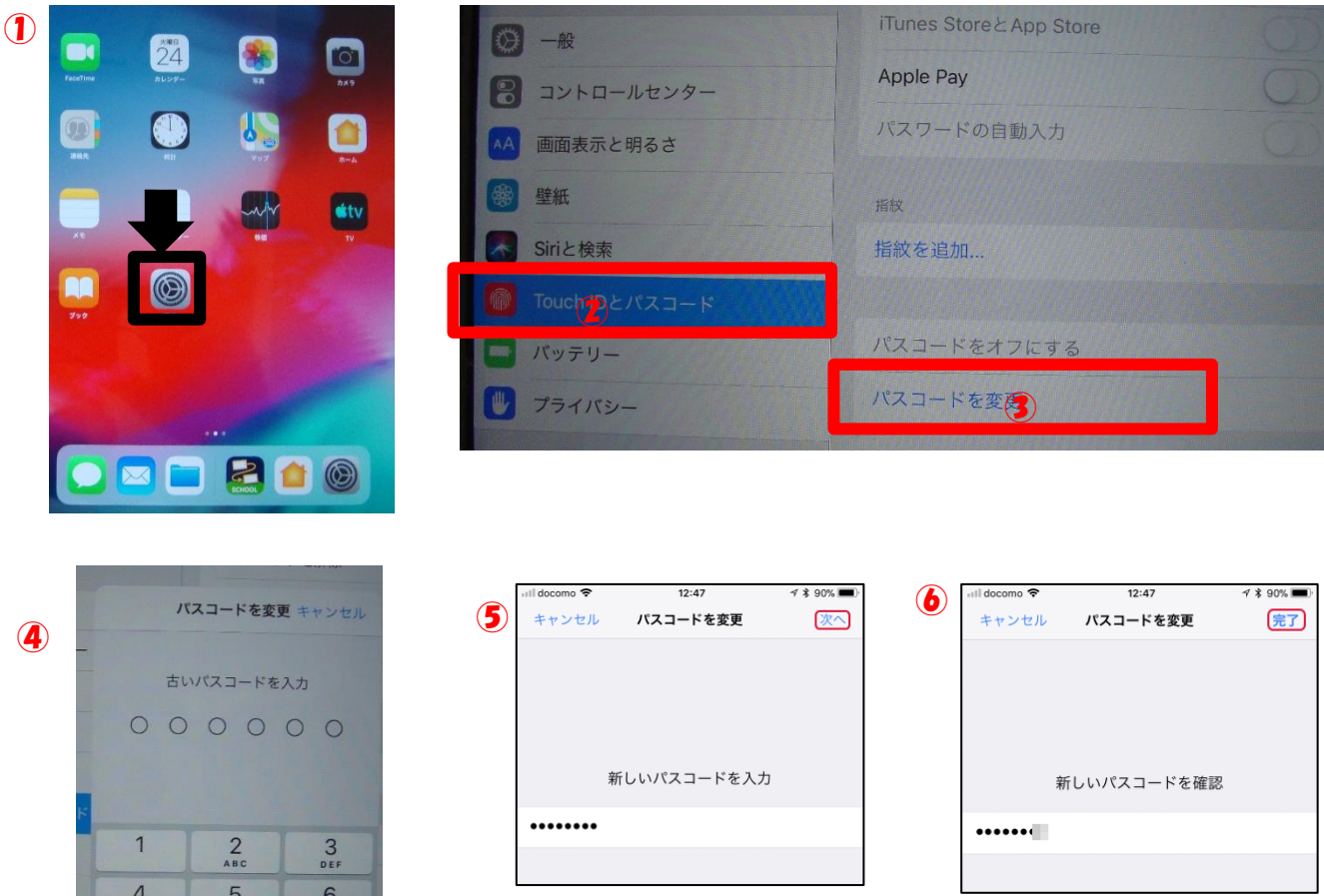
## 1 タブレット起動の仕方

右上のスイッチを押すか、画面下のボタンを押し、パスコードを入力する。


## 2 パスコードの変更の仕方（小学生は基本的にしない予定）

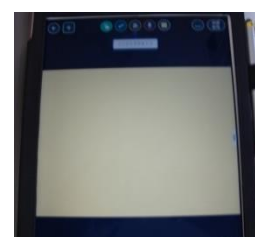
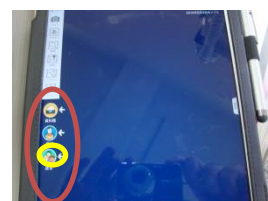
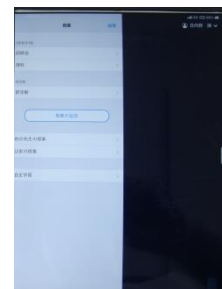
- ① 設定 → Touch IDとパスコード
- ② パスコード（初期設定1111）
- ③ **パスコードの変更**
- ④ 古いパスコード（1111）
- ⑤ 新しいパスコード（自分で決める）
- ⑥ 新しいパスコードをもう一度入力する。

これでパスコードの変更できました。用紙に記入してください。（担任に報告）



### 3 「ロイロノート」の使い方

- (1) アプリ  をタップし、ロイロノートを起動させる。
- (2) 学校 ID : hnn004e
- (3) IDとパスワードを入力する。(別にお知らせします)
- (4) 授業の画面が出てくるので、「教科」を選択
- (5) ノート新規作成を選択し、名前を入力し、「決定」
- (6) テキストを選択 → カードを選択 → タップすると大きくなり文字等の入力ができる。
  - WEBを選択すると、Webカードがノート上に出て、タップするとインターネットに接続され、検索等出来る。
  - 地図を選択すると、地図カードが出る。
  - ファイルを選択すると、このタブレットの中にあるファイルや写真のカードができる。
  - シンキングツールを選択すると、シンキングカードがでる。
  - カードに出ている端を別のカードにつなぐと、プレゼンテーションできるようになる。
- (7) 提出には、作成したものをドラックし、提出のところに持ってくる。提出先を選択し、「提出完了しました」がでると OK。



### 4 「メタ文字 クラスルーム」の使い方

- (1) アプリ  をタップしてアプリを開く。
- (2) 先生からの連絡に従ってログインする。
  - ① 配付されたQRコードをカメラにかざす。
  - ② 学校IDを入力した後、「かんたんログインへ」をタップして、クラスと出席番号を選び、ログインする。(又は配付されたQRコードをカメラにかざしログインする。)
- (3) 授業ノートを開く。
  - ① 左側「クラスボックス」から自分のクラスを選ぶ。
  - ② 授業ノートをタップして開く。
- (4) 授業を受ける。
  - ①  をタップしてペンで自由に書いたり、 をタップして写真やイメージ、Webページを貼り付けたりする。
- (5) 授業ノートを閉じる。
  - ① 授業が終わったら、左上の  をタップして授業ノートを閉じる。



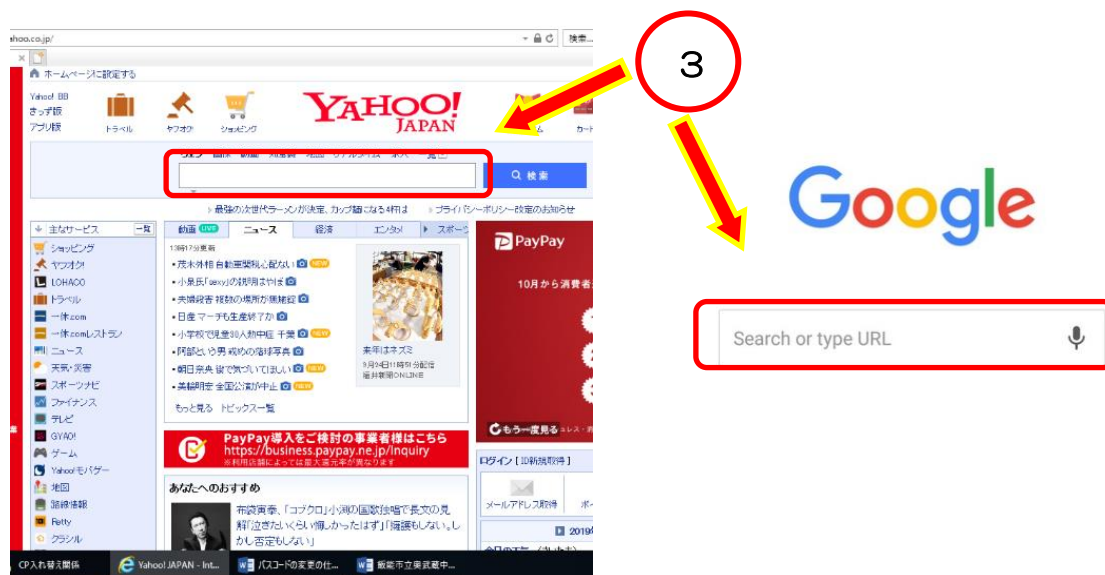
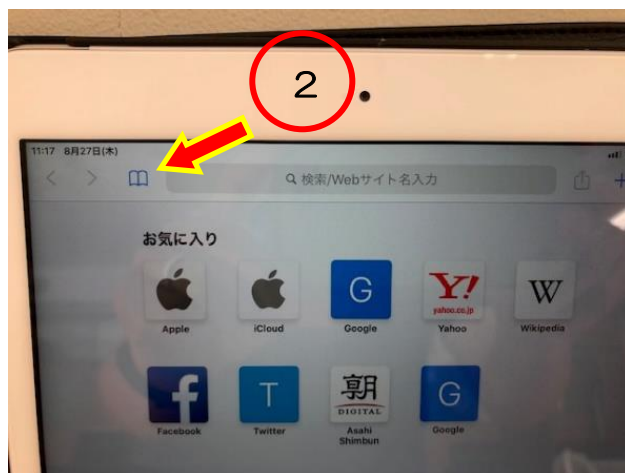
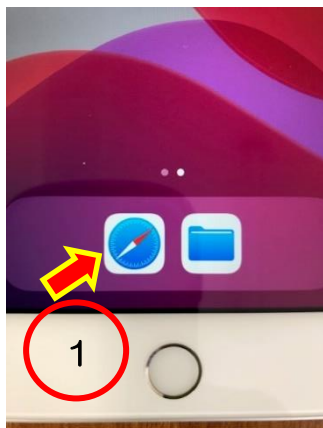
## 5 インターネットでの検索の仕方

①「Safari」のアイコンを選択する。



②ブックマーク (本を開いたようなマーク) をタッチし、「お気に入り」にある『Google』か『Yahoo』を選択する。

③検索のところに検索したい言葉を入力し、「検索」をタッチする。



※ 検索ウェブサイトは複数あります。調べやすい方法を選んでください。

# タブレット紛失・故障等の対応について

## 1 紛失対応

○タブレットを紛失したとき、**緊急性が必要のため**以下の対応をお願いします。

① 電話で、保護者 → 担任 → 教頭（校長） → 教育センター

※端末追求システムで確認

※不正防止のため〔ロック〕〔回線の中断〕をいたします。

② 「紛失届」を担任に提出、状況確認

③ 担任と一緒に教頭へ「紛失届」を提出

④ 代替え端末が必要な場合

教頭（校長）がドコモのWEB受付フォームで申請

※ UIMカード再発行（有償）、交換品はドコモ埼玉支店でキitting（修理・再生）し学校へ発送

## 2 破損対応

○タブレットが破損したとき、以下の対応をお願いします。

① 本体と「破損届・修理願い」をもって担任に提出、状況確認

② 担任と一緒に教頭へ、本体と「破損届・修理願い」を提出

③ 交換品支給

教頭（校長）がドコモのWEB受付フォームで申請

※ 交換品はドコモ埼玉支店でキitting（修理・再生）し学校へ発送

## 3 修理対応（キitting）

○タブレットが故障したとき、以下の対応をお願いします。

① 本体と「破損届・修理願い」をもって担任に提出、状況確認

② 担任と一緒に教頭へ、本体と「破損届・修理願い」を提出

③ 交換品支給

教頭（校長）がドコモのWEB受付フォームで申請

※ 交換品はドコモ埼玉支店でキitting（修理・再生）し学校へ発送

〈様式1〉

令和 年 月 日

飯能市立加治小学校

校長 様

年 組 番氏名

保護者 氏名

タブレット No.

タブレット破損届・修理願い

私は、下記の理由によりタブレットを破損いたしましたので、お届けするとともに修理をお願いいたします。なお、修理に費用が発生した場合には、負担いたします。

記

1 破損日時

令和 年 月 日 ( )

午前・午後 時 分 ( 時間目・教科 )

2 場 所

3 破損内容

4 破損理由

※以下記入不要

タブレット No. \_\_\_\_\_

処理内容

破損箇所修理 ・ 部品交換 ・ 本体交換 ・ 他

〈様式2〉

令和 年 月 日

飯能市立加治小学校

校長 様

年 組 番氏名

保護者 氏名

タブレット No.

### タブレット 紛失届

私は、下記の理由によりタブレットを紛失いたしましたので、代替え品をお願いいたします。なお、SIMカードの発行にかかる費用が発生した場合には、負担いたします。

#### 記

1 紛失日時

令和\_\_\_\_年\_\_\_\_月\_\_\_\_日(\_\_\_\_)

午前・午後 \_\_\_\_時\_\_分(\_\_\_\_時間目・教科\_\_\_\_)ごろ

2 場 所

3 紛失状況

4 今後気を付けること

※以下記入不要

タブレット No. \_\_\_\_\_

処理内容

本体交換 ・ 他



## がくしゅうよう <sup>つか</sup> <sup>やくそく</sup> 学習用タブレットを使うときの約束



- 1 <sup>ひと</sup> 人のめいわくになることはやらないようにしましょう。
- 2 こわれてしまわないように大切につかきましょう。
- 3 こわれてしまったときには、<sup>せんせい</sup> 先生や<sup>ひと</sup> おうちの人に<sup>つた</sup> 伝えましょう。
- 4 なくしてしまったときには、<sup>せんせい</sup> はやく先生に<sup>つた</sup> 伝えましょう。  
(<sup>じゅうでん</sup> 充電がある<sup>ばあい</sup> 場合には、<sup>み</sup> 見つかる<sup>かのうせい</sup> 可能性が<sup>たか</sup> 高くなります。)
- 5 <sup>ある</sup> 歩いているときにタブレットを<sup>み</sup> 見ることはきけんですので  
やめましょう。
- 6 <sup>なが</sup> 長い時間<sup>じかん</sup> やりつづけると<sup>けんこう</sup> 健康に<sup>わる</sup> 悪いので、<sup>じかん</sup> 時間を<sup>き</sup> 決めてやりましょう。
- 7 <sup>じぶん</sup> 自分のタブレットを<sup>ひと</sup> ほかの人はかさないようにしましょう。
- 8 <sup>こま</sup> つかうときに<sup>じゅうでん</sup> 困らないように充電しておきましょう。
- 9 タブレットについている<sup>ぶひん</sup> 部品は<sup>と</sup> 取り外さないようにしましょう。
- 10 <sup>こじんじょうほう</sup> 個人情報<sup>を</sup> インターネットに<sup>の</sup> のせないようにしましょう。
- 11 <sup>がっこう</sup> 学校の先生や<sup>せんせい</sup> おうちの人と<sup>ひと</sup> のやくそくをまもりましょう。

タブレットパスコード 変更届

飯能市立加治小学校

学年 年 組 番

児童名 \_\_\_\_\_

タブレットの番号

( )

新しいパスコード

--	--	--	--

届 出 日

令和 年 月 日

保護者氏名 \_\_\_\_\_

印



～メモ～

A large, empty rectangular box with a thin black border, occupying most of the page. It is intended for handwritten notes or a drawing.



〒357-0044  
飯能市川寺500  
飯能市立加治小学校 情報担当  
TEL 042-972-2319  
FAX 042-971-1706

発行 令和2年9月 初版